

보건의료 및 장애인 지원 시스템

모든 뉴질랜드 인에게 유익하고 보다
견실한 보건의료 및 장애인 지원
시스템의 구축

2021 년 4 월

우리의 의료 시스템은 헌신적인 의료 인력에 의해 지탱되지만 지나치게 복잡하고 파편화되었으며, 더욱 공평하고 나은 서비스를 제공할 여지를 활용하지 못하고 있습니다.

2018년, 정부는 그 약속을 이행하기 위한 의료 시스템 개혁 방안을 모색하고자 보건의료 및 장애인 지원 시스템의 검토 작업을 의뢰했습니다. 이 문서는 그 검토 작업에 대한 정부의 초기 대응을 요약하고, 모든 뉴질랜드 사람이 적시에 올바른 서비스를 받을 수 있도록 우리가 어떻게 의료 시스템을 강화할 계획인지 설명합니다.

왜 의료 시스템을 개혁하나?

뉴질랜드 의료 시스템을 개혁해야 할 이유는 분명합니다. 공중보건 및 장애인 지원 시스템은 일부 기준에 비추어 볼 때 전반적으로 양호하지만 모두에게 형평성과 일관성을 제공하는 데 있어 중요하고 고질적인 문제점이 있습니다.

인구 고령화, 서비스의 진화, 만성 질환으로 인한 부담 증가로 인해 의료 서비스에 대한 수요는 앞으로 수십 년 동안 계속 증가할 것입니다. 우리의 의료 시스템이 현재의 수요를 따라가느라 고전하고 있고, 의료 인력이 장기간 뉴질랜드 인의 건강을 지키기 위해 더 많은 지원을 필요로 한다는 조짐이 있습니다. 개혁은 이러한 문제를 해결하고 의료 시스템을 잘 정비해 미래에 대비할 수 있도록 하는 것을 목표로합니다.

개혁은 어떤 모습일까?

우리의 목표는 모든 사람, 특히 전통적으로 소외된 취약 계층에 일관되고 수준 높은 의료 서비스를 제공하는 **전국적인 단일 보건의료 서비스**로 의료 시스템을 강화하는 것입니다.

미래의 의료 시스템에서는 거주지에 따라 이용할 수 있는 서비스가 결정되어 버리는 이른바 '우편번호 복권 추첨' 대신, 병원 및 전문의 서비스의 전국적 일관성과 1차 진료 및 커뮤니티 케어(Community care)의 지역 맞춤화 사이에 더 나은 균형을 유지할 것입니다. 이것은 서비스의 질과 형평성을 향상시키는 한편, 집 가까이에서 받는 서비스가 지역사회의 요구를 반영하도록 보장합니다.

이러한 미래를 현실화하기 위해서는 정부가 지역사회에 더 가까이 다가가면서도 전국적으로 연계성이 강화되는 구조가 필요합니다. 이를 위해 저희는 다음의 작업을 해 나갈 계획입니다.

- **보건부 역할 재조명** - 의료 시스템의 수석 관리인이자 보건의료와 관련된 문제의 정부 수석 고문
- **뉴질랜드 보건관리청(Health NZ) 신설** - 의료 시스템의 총괄적 운영을 책임지며 **모든** 지역보건위원회를 통합
- **마오리 보건관리청(Māori Health Authority) 신설** - 의료 시스템이 마오리에 대한 의료 성과를 높이고 맞춤형 의료 서비스를 직접 제공할 수 있도록 보장
- **공중보건국(Public Health Agency) 신설** - 보건부 내에 이 기구를 새로 설립하고, **뉴질랜드** 보건관리청 내의 국가 공중보건실을 강화함으로써 전염병과 같은 공중보건 위협에 상시 대응 태세를 확립

차례

| | |
|------------------|----|
| 미래를 위한 비전 | 4 |
| 개혁 접근 방식 | 5 |
| 구조적 변화 | 6 |
| 하우오라 마오리(마오리 건강) | 8 |
| 1 차 진료 및 커뮤니티 케어 | 9 |
| 병원 및 전문의 진료 | 10 |
| 공중보건 | 11 |
| 변화 프로그램 | 12 |

미래를 위한 비전

우리의 공중보건 시스템은 신체/정신 건강과 경제 성장을 이끄는 뉴질랜드의 가장 큰 자산 중 하나입니다. 우리는 이것이 최고의 효과를 발휘하고, 과거에 소외되었던 계층을 더욱 잘 돌볼 수 있도록 할 중요한 기회를 맞이하고 있습니다.

우리의 비전은 모든 뉴질랜드 인을 위한 파에오라(건강한 미래)를 달성하는 시스템을 구축하는 것입니다.

파에오라를 달성하는 의료 시스템은 다음의 가치를 전달하는 데 집중해야 합니다.

- **형평:** 뉴질랜드 인(특히 마오리, 퍼시픽계, 장애인, 취약 계층) 사이에 발생하는 서비스 접근성과 의료 성과의 격차를 해소
- **파트너십:** 의료 서비스를 설계하고 제공하는 방법을 결정함에 있어 마오리와 협력하고, 모든 사람이 자신에게 적합한 시스템을 설계하는 일에 협조할 수 있도록 지원
- **지속 가능성:** 단순히 질병에 대처하는 대신, 의료 서비스가 필요한 상황을 예방하고 줄이면서 효율적이고 수준 높은 서비스를 장려
- **사람과 가족 중심의 의료:** 모든 사람이 자신의 신체/정신 건강을 관리할 수 있게 함으로써 환자와 돌보는 사람, 가족에게 의미 있는 통제권을 부여
- **우수성:** 지속적으로 서비스를 개선하기 위해 임상 리더십과 혁신, 신기술을 통해 어디서나 일관된 양질의 치료를 보장

실제로 이것은 다음과 같은 시스템으로 나타납니다.

- 우리의 의료 시스템은 랑아티라탕아(자치권)에 입각해 마오리를 위한 의료 체계를 설계하는 등 와이탕이 조약의 원칙과 의무를 강화해 마오리 서비스 모델이 번성하게 합니다.
- 사람들의 요구에 맞춰 설계되고 더 나은 자기 관리를 지원하는 다수의 서비스를 통해 모든 사람이 혜택을 입고 지역사회에서 건강한 생활을 해나갈 수 있도록 보다 광범위한 지원을 제공합니다.
- 거주지에 상관 없이 우수한 서비스를 보장하는 전국 네트워크를 통해 접근성이 좋고 시종일관 뛰어난 응급 및 전문의 진료가 가능합니다.
- 디지털 서비스에 훨씬 더 쉽게 접근할 수 있으며 집 근처에서 치료받는 것이 훨씬 더 일반적입니다.
- 보건의료 종사자들은 가치 공유, 더 나은 장기 계획 및 의료 기관 간 협력을 통해 존중받고, 충분한 지원과 훈련을 받습니다.

이 미래는 달성 가능합니다. 다만 우리의 의료 시스템을 운영하는 방식에 큰 변화가 필요합니다.

개혁 접근 방식

병원, GP, 약국, 외래 병동, 마오리 및 퍼시픽계 서비스 기관, 영양원 및 사무실에서 일하는 사람들은 매우 열심히 일하고 헌신적이지만 의료 시스템 환경과 인프라 지원이 충분하지 않습니다. 현장에는 혁신과 훌륭한 모범 실무의 사례가 많이 있지만 종종 이러한 것들이 인식되지 않거나 시스템 전체에 쉽게 전파되지 못합니다.

이러한 이유로 정부는 보건부와 지역보건위원회(DHB)를 포함하여 의료 시스템을 지탱하는 조직과 힘을 합쳐 개혁에 착수하고 있습니다.

우리의 목표가 뉴질랜드 의료 시스템이 제공하는 서비스의 질, 일관성 및 형평성을 개선하는 것이라면 서비스를 가능하게 하는 기능과 구조, 조직을 강화하는 일부터 시작해야 합니다.

우리의 의료 시스템은 너무 복잡하고 관리하기 어려워졌습니다. 인력과 예산, 자원에 한계가 있는 작은 국가로서는 감당하기 어려울 정도로 너무나 복잡합니다. 그 결과, 모두에게 최상의 서비스를 제공하는 일이 필요 이상으로 어려워졌습니다.

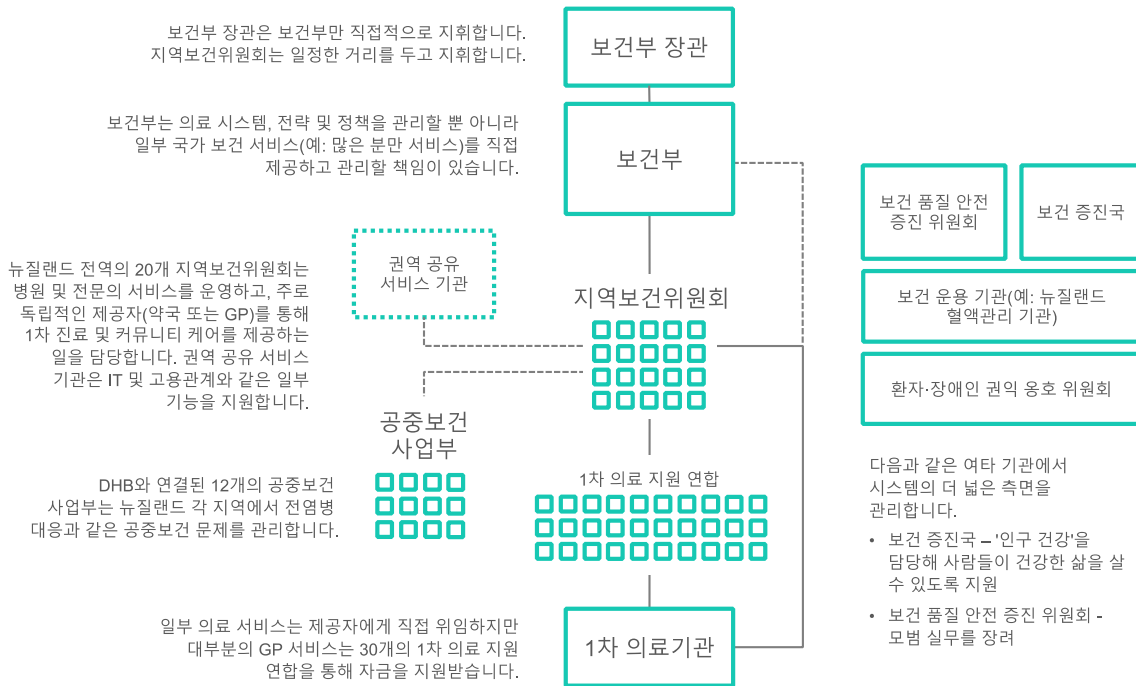
우리는 강화된 의료 시스템을 활용해 점차 서비스의 질과 일관성을 개선하고 환자들이 자신의 치료에 파트너로서 잘 참여할 수 있도록 서비스 제공자들을 충분히 지원하고자 합니다. 이것은 원활하고 접근하기 편리한 서비스를 제공하고자 협력하는 일, 또는 다양한 지역사회의 요구를 잘 충족하기 위해 서비스를 재설계하는 것이나 전문 의료인이 최상의 기량을 발휘할 수 있도록 필요한 지원을 제공하는 일과 같은 것을 의미합니다.

이는 또한 의료 시스템을 둘러싼 '촉진자'들이 미래의 의료 시스템에 꼭 맞도록 보장하는 일(신규 전문 의료인과 디지털 인프라, 양질의 데이터 및 목적에 적합한 시설과 장비를 충분히 확보)을 의미합니다.

이러한 변화는 모두 때맞춰 진행될 것이며 우리는 앞으로 몇 달 동안 지역사회 및 전문 의료인과 이 변화에 대해 계속 논의해 갈 계획입니다. 그러나 의료 서비스의 변화가 효과를 나타내기 위해서는 먼저 의료 최전선을 더욱 잘 지원하는 의료 시스템의 인프라가 필요합니다.

구조적 변화

우리의 의료 시스템은 각자의 역할과 관계를 가진 많은 조직이 개입되어 비교적 복잡합니다. 그러나 가장 높은 수준에서 우리의 의료 시스템은 대체로 다음과 같이 작동합니다.

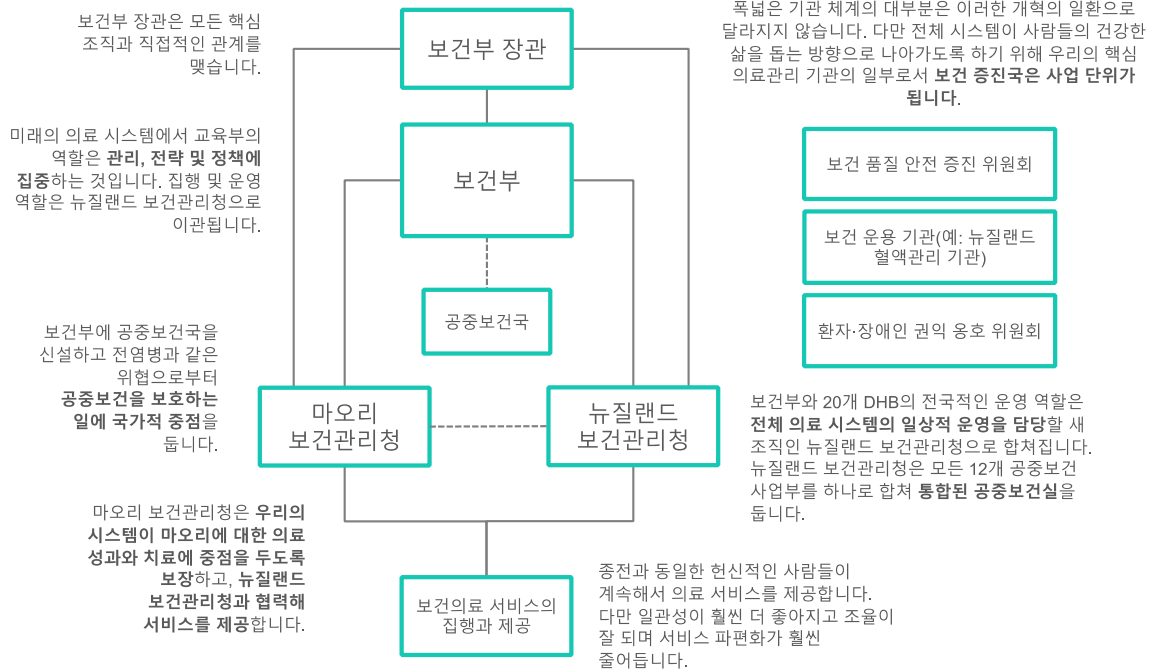


이 시스템의 특징은 다음과 같습니다.

- 마오리, 퍼시픽계, 장애인 및 기타 계층에 대한 불공평한 의료 성과
- 제한된 국가 계획으로 말미암아 전체 인구에 대해 한 번 내릴 수 있는 결정을 여러 번 반복
- 사람들의 건강을 지키고 병원에 입원하지 않게 하는 데 도움이 되는 1차 진료 및 커뮤니티 케어에 대한 집중 부족과 투자 미흡
- 받는 진료 서비스가 거주 지역과 관할 DHB, 1차 의료 지원 연합(PHO)에 따라 달라지는 이른바 '우편번호 복권 추첨'이라는 실상

이 개혁으로 탄생할 새로운 구조와 조직은 이러한 문제점을 바로잡고 모든 사람에게 의료 서비스를 제공하는 일관되고 공평한 시스템을 만들기 위한 것입니다.

복잡한 이 시스템 대신, 미래의 의료 시스템은 다음과 같은 모습으로 나타날 것입니다.



이 시스템은 보다 간결하고 잘 조율되므로 더욱 우수하고 일관된 서비스가 가능합니다. 이것은 다음의 몇 가지 주요 변경 사항을 통해 현행 시스템의 난제를 해결합니다.

- 매일 우리의 의료 시스템을 관리할 새 조직으로 뉴질랜드 보건관리청을 신설합니다. 20 개의 DHB 와 약 30 개 PHO, 복잡하게 얽힌 많은 외주 계약 대신, 단일 조직인 뉴질랜드 보건관리청을 통해 단순성, 일관성과 서비스 품질을 얻을 수 있습니다.
- 뉴질랜드 보건관리청은 전체 인구를 위한 의료 서비스를 계획하고 제공할 것입니다. 현장성 있는 의사결정을 위해 4 개의 권역 사업부와 여러 지역 사무소(DHB 지역의 Population Health & Wellbeing Network)를 둘 계획입니다.
- 신설되는 마오리 보건관리청은 두 가지 일을 담당합니다. 마오리에 대한 의료 성과를 보장하기 위한 시스템 정책 및 전략의 수립에 있어 교육부를 지원하고, 뉴질랜드 보건관리청과 협력해 뉴질랜드 전역에 서비스를 제공함과 동시에 마오리의 요구와 기대가 서비스 설계와 제공의 중심점이 되도록 합니다.
- 보건부는 의료 시스템을 관리하고 내각에 보건 전략 및 정책 자문을 하는 일에 다시 집중할 수 있습니다. 즉, 의료 시스템의 가시성과 뉴질랜드 인의 전일적 복리를 더 잘 유지할 수 있습니다.
- 교육부는 공중보건 정책, 전략 및 정보 수집에 대한 국가적 리더십을 제공하기 위해 공중보건국을 신설합니다. 한편, 여러 공중보건 사업부(Public Health Unit)는 뉴질랜드 보건관리청 내의 국가 공중보건실로 통합될 예정입니다. 이를 통해 기존의 공중보건 사업부는 COVID-19 와 같은 위협에 단일대오로 대응할 수 있는 역량을 갖추게 됩니다.
- 더 오래 사람들의 건강을 지키는 일에 치중하는 것을 의료 시스템의 핵심으로 내재화하기 위해 보건 증진국(Health Promotion Agency)을 뉴질랜드 보건관리청에 통합할 계획입니다.

하우오라 마오리(마오리 건강)

지난 수십 년 동안 우리의 의료 시스템은 마오리에게 제대로 작용하지 못했습니다. 마오리는 대부분의 뉴질랜드 인보다 피할 수 있는 죽음을 더 많이 당하고 있고, 기대 수명이 짧으며 항상 이들과 동일한 수준의 치료를 받지 못합니다. 이러한 불균형을 계속 방치할 수는 없습니다. 이 문제가 지속되지 않도록 하고 와이탕이 조약에 의한 정부의 의무를 인정해 우리의 의료 시스템은 매우 다른 방식으로 하우오라 마오리를 지원해야 합니다.

이러한 개혁은 하우오라 마오리보다 랑아티라탕아(자치권) 마오리를 강화하고, 마오리가 서비스 공급을 정하도록 권한을 부여하며 와이탕이 조약을 실질적으로 이행하는 것을 목표로 합니다.

2020 년, 마오리 주도의 성인 독감 예방 접종 캠페인과 같은 사업은 마오리 리더십이 형평성의 달성에 막대한 영향을 미칠 수 있음을 보여주었습니다. 이러한 개혁은 이 성공에 기반을 두고, 또 이것으로부터 배울 것입니다.

의료 시스템에서 마오리의 목소리를 지지하기 위해 미래의 의료 시스템은:

- **상당한 권한을 지닌 마오리 보건관리청**을 두고 전략과 정책에 대해 보건부와 협력하고 뉴질랜드 보건관리청과 공조해 마오리와 다른 뉴질랜드 인의 요구를 잘 충족하는 서비스를 만들어 낼 뿐 아니라 카우파파 마오리(마오리 정신)/테아오 마오리(마오리 세계관) 기반의 서비스에 직접 자금을 지원합니다.
- **강화된 마오리 파트너십 위원회**를 통해 각 지역에서 부족과 마오리를 대변하는 영향력 있는 의사결정의 목소리 역할을 함으로써 와이탕이 조약 파트너십이 모든 단계의 의료 시스템에서 작동하도록 합니다.
- 모든 의료기관과 의료 서비스 제공자에게 훨씬 더 강한 기대감을 부여해 역사적으로 공평한 치료나 서비스를 받지 못했던 마오리 및 기타 취약 계층에 보다 나은 서비스를 제공합니다.

이것은 미래의 의료 시스템이 마오리를 위해 접근성과 의료 성과의 형평성에 의도적으로 더 많은 투자를 하고 책임성을 높이며 마오리 공동체를 위한 서비스의 설계 및 제공에 있어 부족과 마오리에게 훨씬 큰 역할을 부여한다는 것을 의미합니다.

아울러 마오리 의료 서비스 제공자에 대한 특별 지원을 통해 우리는 의료 시스템에서 제공하는 카우파파 마오리 및 마오리 중심 서비스의 범위를 확대할 수 있습니다. 이는 마오리 공동체에 대한 접근을 촉진하고 가용 서비스 옵션의 다양성을 개선하며, 마오리와 비 마오리 모두에게 의료 성과를 높일 것입니다. 또한 모든 서비스 제공자 네트워크가 전통적으로 의료 서비스에 쉽게 접근할 수 있는 계층뿐만 아니라 그렇지 못한 다양한 지역사회를 돌볼 수 있도록 새로운 조치를 마련할 것입니다.

1 차 진료 및 커뮤니티 케어

대부분의 뉴질랜드 사람들은 주로 1 차 진료 및 커뮤니티 케어를 통해 서비스를 받습니다. 여기에는 GP, 약국, 마오리 및 퍼시픽계 의료 제공자, 노인 돌봄 기관, 조산원, 지역사회 정신 건강 서비스, 물리 치료사, 치과 의사, 그리고 가정이나 지역사회에서 환자의 치료와 건강 유지를 도와주는 사람이 포함됩니다.

의료 시스템에 대한 부담을 줄이려면 집 근처에서 서비스를 제공하면서 사람들이 더 오래 건강한 삶을 영위하게 해야 합니다.

더 오래 건강을 유지하고, 심각한 질병을 피하려면 접근 가능한 양질의 1 차 진료가 필수적이라는 사실을 알고 있지만 현재로서는 지역사회 기반의 돌봄에서 병원 및 전문의 서비스로 자금과 우선순위를 집중하기 너무 쉽게 되어 있습니다.

미래의 의료 시스템에서는 거주 지역에 의료 서비스 제공자의 **지역 네트워크**가 하나 이상 마련됩니다. 여기에는 GP, 분만 관리자, 지역 간호사, 검안사와 같은 사람들이 포함됩니다. 그러나 이들이 제공하는 서비스는 더 원활하고 접근 가능할 것입니다. 이것은 다음과 같은 모습이 될 수 있습니다.

- 치료에 관여하는 모든 주체 사이에 환자의 기록과 치료 계획이 공유될 수 있도록 서비스 제공자 간의 연계를 강화
- 집 가까이에서의 치료를 가능하게 하는 디지털 기술을 보다 효과적으로 더 많이 사용, 그리고 더 많은 의료 자가 관리
- 카우파파 마오리 서비스를 더 많이 제공할 수 있도록 하거나, 자금 지원을 통해 마오리 부족 GP 진료나 저렴한 야간/주말 진료를 지속 가능하게 하는 것과 같이 지역사회 요구를 충족하는 서비스를 맞춤형으로 더 잘 조정

이러한 서비스는 뉴질랜드 지역사회의 다양성이라는 목적에 부합하도록 뉴질랜드 보건관리청과 마오리 보건관리청이 힘을 합쳐 만들어 냅니다.

또한 1 차 진료 및 커뮤니티 케어에 구조적 변화가 있을 것입니다. 주된 내용은 GP 서비스가 더 이상 1 차 의료 지원 연합(PHO)을 통해 자금을 지원받지 않는다는 것입니다. 이로 말미암아 앞으로는 지역사회가 필요에 따라 어떻게 진료 서비스를 조정하고 관리할 수 있는지에 대한 새롭고 유연한 옵션이 열립니다.

병원 및 전문의 진료

병원 및 전문의 서비스는 병원이나 외래 클리닉과 같은 전문 의료 시설에서 이용되는 경향이 있으며 심각하거나 복잡, 희귀한 질병을 처리합니다. 여기에는 병원과 모든 부대 서비스, 외래 전문의 서비스를 포함하여 1 차 진료 및 커뮤니티 케어에 속하지 않는 대부분의 항목이 포함됩니다.

양질의 병원 및 전문의 서비스는 뉴질랜드 인의 건강에 엄청나게 중요한 역할을 하지만 지금보다 더 큰 조율과 일관성이 필요합니다.

뉴질랜드의 많은 지역에서 병원 및 전문의 서비스가 상당한 압박을 받고 있습니다. 이러한 압박의 주요 원인은 병원 및 전문의 서비스가 응집된 네트워크로 관리되지 않고 서로 분리된 채 관리된다는 점입니다. 이로 인해 다음과 같은 일이 필요 이상으로 어려워집니다.

- 거주 지역에 영향을 받지 않고 치료를 받을 수 있도록 뉴질랜드 전역에서 서비스 일관성을 보장
- 접근 가능하고 실질적인 곳에서 의료 서비스를 제공
- 시간 경과에 따른 비용 관리. 이 때문에 커뮤니티 케어에 투입할 가용 자금이 줄어드는 경향이 있습니다.

미래의 의료 시스템에서는 병원 및 전문의 서비스를 전국적으로 계획하고, 넓은 **권역 네트워크**를 통해 관리함으로써 이 문제가 개선될 것입니다. 다른 주변 권역과 격리된 상태로 치료 결정을 내리는 대신, 뉴질랜드 인의 치료에 가장 큰 영향을 미칠 수 있는 병원 및 전문의 서비스에 자금을 지원해야 합니다. 이것은 다음과 같은 모습이 될 것입니다.

- 뉴질랜드 전역에서 보다 일관성 있는 치료 – 농촌 및 소도시 지역사회가 집 근처에서 더 편리하게 통상적 치료(예: 시설이 잘 갖추어진 응급실과 긴급 분만 치료)를 받고, 보다 전문적이거나 복잡한 치료가 필요한 경우에는 확실성이 증가
- 전국적인 서비스 파편화로 인한 관리 및 복잡성이 감소되어 직원 업무량이 줄고 원활한 환자 치료가 가능
- 인력과 자원에 대한 지역 간 경쟁이 줄어들기 때문에 필요에 맞게 자금을 배분하고 인력을 수급

공중보건

공중보건은 다음과 같은 활동으로 질병 예방 기회의 많은 부분이 시작되는 곳입니다.

- 인구 건강 – 질병을 일으키기 쉬운 일(흡연 등)을 표적 관리
- 예방 접종과 같은 방식으로 질병 예방
- 유행성 및 범유행성 전염병에 대응

COVID-19 사태를 계기로 우리는 공중보건 위협을 대처함에 있어 세계를 선도할 수 있다는 사실을 입증했지만 이것은 오직 장벽을 허물고 전 주민이 국가 차원에서 함께 협력할 때만 가능합니다.

지난 12개월 동안 우리의 공중보건 시스템은 선제적이고 혁신적이며 지역사회와 긴밀히 연결되어 있음이 드러났습니다. 마오리 및 다양한 지역사회와 협력해 이끌어 간 방역 활동 덕분에 우리는 세계의 거의 모든 다른 국가보다 더 안전했습니다.

그러나 COVID-19 대처 과정에서 취약점도 노출되었습니다. 특히 분산된 12개 공중보건 사업부가 전국적 위협에 대응할 때 모범 실무와 개선사항을 확장해 나갈 수 있도록 더 나은 국가적 조율과 리더십을 필요로 합니다.

미래의 의료 시스템은 주거에서 고용, 사회 복지에 이르기까지 신체/정신 건강에 영향을 미치는 다양한 요인에 대한 대처에 특히 치중하면서 공중보건에 큰 중점을 둘 것입니다. 다음 두 가지 주요 변경 사항이 공중보건의 보장 방식을 재편하게 됩니다.

- 보건부는 공중보건 정책과 전략, 정보 수집을 담당할 기구로 **공중보건국**을 신설할 계획입니다. 이것은 우리가 공중보건 위협을 더 잘 이해해 대응하는 데 도움이 될 것이며 과학적 전문 지식을 정책 결정의 중심에 두게 됩니다.
- 뉴질랜드 보건관리청은 여러 공중보건 사업부를 전국 단일 기구로 통합해 **국가 공중보건실**을 둡니다. 이는 우리가 COVID-19, 홍역 유행, 흡연과 같은 위협에 대응해 공중보건 서비스를 더 잘 조율할 수 있음을 의미합니다.

이러한 변화의 일환으로 개인적 습관, 주거 및 사회복지와 같은 요인이 우리의 신체/정신 건강에 영향을 미치는 방식을 포함해 인구 건강을 핵심 의료관리 기관의 중점 과제로 삼는 것도 중요합니다. 이를 보장하기 위해 보건 증진국을 뉴질랜드 보건관리청으로 합쳐 인구 건강에 대한 역량과 전문성을 보존합니다. 뉴질랜드 보건관리청과 마오리 보건관리청은 이 역량을 활용해 모든 뉴질랜드 인이 건강한 삶을 영위할 수 있도록 지원하게 됩니다.

변화 프로그램

이러한 발표는 우리의 의료 시스템을 강화하는 시작일 뿐입니다. 이 시스템 구조에 대한 변경은 치료를 받는 방법, 장소 및 시기 또는 의료 종사자의 근무 장소와 방식에 즉각적인 영향을 미치지 않습니다.

중기적으로 우리는 일선 의료진을 지원하는 방식을 개선해 뉴질랜드 인들에게 더 나은 서비스를 제공하고 의료 인력에게는 보다 지속 가능하고 자신감 넘치는 환경을 제공해야 합니다. 미래의 의료 시스템에서도 GP와 지역 병원은 그대로 유지됩니다. 단지 치료가 소비자의 필요와 지역사회의 가치 및 기대, 그리고 소비자 및 전문 의료인 모두에게 편리하고 실용적인 것을 더 잘 반영하게 됩니다.

추진할 변화 프로그램에는 세 가지 주요 부분이 있습니다.

- 추가 정책 작업과 개혁
- 세부적인 협업 설계
- 구현 및 변경

이러한 초기 개혁은 의료 서비스의 질, 일관성 및 형평성을 개선하고, 직원들이 존중감을 느끼고 충분히 지원 받는다고 느끼게 하기 위한 지속적 장기 프로젝트의 시작입니다.

자금 조달, 인력 및 디지털 건강과 같은 분야에서 정책 변경과 관련 발표가 계속될 것입니다. 이러한 변화는 의료 서비스에 대한 의미 있는 변화로 나아가는 계기가 될 것입니다.

동시에 의료관리 기관은 미래 의료 시스템의 운영 방식에 대한 세부사항과 관련해 의료 종사자와 지역사회 구성원과 협력할 것입니다. 위에서 논의한 모든 영역에서 어떻게 하면 우리의 미래 시스템이 더 좋고 일관되고 공평한 서비스를 제공할 수 있을지 의견을 수렴할 기회가 있을 것입니다.

마지막으로, 뉴질랜드 보건관리청과 마오리 보건관리청을 신설하고 DHB와 보건부가 관련 업무와 직원을 뉴질랜드 보건관리청으로 이관할 준비를 갖추도록 지원하는 등 지금 시작해야 할 주요한 변경 사항이 있습니다.

강화된 의료 시스템으로 향해 나아가는 과정에 공개적으로 소통하고 소식을 알려드릴 것을 약속합니다. 궁금한 사항은 개혁 관리 작업을 하는 전환 추진 사업부로 문의하시기 바랍니다.

웹사이트: www.dpmc.govt.nz/our-business-units/transition-unit

이메일: enquiries.tu@dpmc.govt.nz